



VIDENCENTRET FOR LANDBRUG

Landbrugets strukturudvikling

Opdateret af Karsten Bove,
Markedschef Vækstlandbrug, VFL



Introduktion

Dette er en viderebearbejdning af Landbrug & Fødevarers (L&F) notat om Landbrugets strukturudvikling kommenteret af Karsten Bove, Markedschef Vækstlandbrug, suppleret med tal fra Danmarks Statistik, økonomisk database Videncentret for Landbrug (VFL) og L&F's egne prognoser frem til 2020. Prognose 2020 tal er baseret på L&F's lineære fremskrivninger af tidligere prognosemateriale, og Arne Oksen, Økonomi & Virksomhedsledelse VFL har venligst verificeret tallene.

Formålet med dette notat er at give en opdatering af landbrugets strukturudvikling efter bedste viden og prognoser. Notatet er udelukkende Karsten Boves vurdering på baggrund af tilgængelige statistikker, prognoser og skøn via Økonomidatabasen VFL. Størstedelen af notatet bygger på L&F's tidligere notat om Landbrugets strukturudvikling (2007). Hensigten med dette notat er ikke at opdatere hele strukturudviklingen, men at fokusere på de overordnede trends for bedrifter vedrørende kvæg, svin og planteproduktion, hvor det har været muligt at fremskaffe data. Fremskrivningerne bygger på en antagelse om, at den nuværende udvikling før finans- og bankkrise fortsætter. Finanskrisen har midlertidigt sat en bremse for udviklingen i de seneste år, men notatet forudsætter, at den langsigtede udvikling vil fortsætte med den trend, som er set før 2008.

Strukturudviklingen

Dansk landbrug gennemgår en markant strukturudvikling. Før 1960 var der ca. 200.000 bedrifter. I 2010 er antallet faldet til 40.000. Ud over de arealmæssigt større brug, er udviklingen kendetegnet ved øget specialisering i enten planteavl eller en husdyrgren med tilhørende foder-/ gødningsareal. To tredjedel af brugene er nu deltids- eller hobbybrug, hvor lønindtægter udgør en vigtig del af det økonomiske grundlag. Samtidig bliver der stadig flere brug, hvor andre erhvervsaktiviteter (turisme, vindmøller mv.) i tilknytning til landbruget får en stigende betydning.

Den seneste udvikling er bl.a. karakteriseret ved, at der etableres samarbejder mellem bedrifter ofte via oprettelse af nye virksomheder for yderligere at udnytte stordriftsfordele. Internationaliseringen kommer bl.a. til udtryk i danske landmænds opkøb af landbrug i udlandet. Finanskrisen og bankernes værdiansættelse af udenlandske landbrugsaktiver har bremset udviklingen i udlandet kraftigt.

De bagvedliggende kræfter i udviklingen er især den teknologiske udvikling, der gør det muligt at drive stadig større driftsenheder uden at øge generne for omgivelserne. Samtidig har reguleringen af erhvervet gennem landbrugsloven og miljøbestemmelserne haft indflydelse.

Den teknologiske udvikling ventes at fortsætte med uformindsket styrke og give muligheder for fortsatte produktivitetstigninger og nye afsætningsmuligheder til bl.a. non-food. Samtidig kan ventes en øget liberalisering af den internationale handel med fødevarer, og i EU vil der komme øget fokus på budgettets anvendelse i lyset af de overordnede prioriteringer for det fortsatte samarbejde.

Fremtidens landbrug

Overordnet kan de større og vækstorienterede heltidslandbrug opdeles i tre typer på baggrund af de lead-user interviewundersøgelser som markedschef Karsten Bove har foretaget, og de kan karakteriseres vha. følgende korte beskrivelser:

1) Bulk vækstlandbrug - Ekspansion via øget produktionsomfang dvs. storproduktion

De er karakteriseret ved deres fokus på mere af den samme type landbrug. De vil udvide det eksisterende landbrug, drive rationel stordrift samt bruge sidste nye teknologi til at effektivisere og minimere omkostningerne. Deres umiddelbare behov er lavere omkostninger, da de typisk kun sælger til få etablerede købere (andelsselskaber), hvor afsætningsprisen typisk er givet eller fastsat af andre. Deres primære udfordring er effektivitet på bedriften og ledelse. Bulk landbrug udgør langt hovedparten af fuldtidslandbrug i dag.

2) Multibrug vækstlandbrug - Ekspansion via andre eller relaterede forretningsområder inden for landbrug

Landmænd, som driver en række forskellige aktiviteter med udgangspunkt i landbrug. De investerer meget, også på andre områder end traditionelt bulk landbrug. Det kan være i drift af maskinstation, vindmøller (herhjemme og i udlandet), solenergi, produktion af gylletanke, ejendomme, aktieinvesteringer. Købmandskab er et nøgleord for deres forretning. Deres umiddelbare behov er afkast på investeringer, da de ofte har lånt til investeringer i deres friværddi eller af overskud på bedrift og skal forrente kapitalen. Deres primære udfordringer er overblik, forretningsudvikling og strategi. Finanskrisen har i et vist omfang vendt deres fokus fra nye investeringer til den bedste udnyttelse af eksisterende ressourcer – så som medarbejdere, maskiner, bygninger, jord og evt. restproduktion. Multibrug er den næststørste gruppe blandt de større eller vækstorienterede landbrug.

3) Value-added - Ekspansion via øget andel i værdikæden (værditilvækster)

Landmænd, som har fokus på, hvordan de kan udvide deres forretning ved at skabe merværdi for forbrugerne ved nicheproduktion. De tænker i proces og kvalitet, og derfor involverer de sig typisk i forarbejdningsevne (gårdmejeri, eget slagteri), og økologi kan indgå som en vigtig parameter i deres produktion. De tror på deres produkter og tænker meget i salg / markedsføring. De er typisk gode til at indgå i netværk. Deres umiddelbare behov er en højere afregningspris eller dækningsbidrag, da de typisk har en given produktion, som de ønsker at opnå det maksimale dækningsbidrag på. Deres primære udfordringer er mange så som strategi, forretningsudvikling, afsætning, marketing, opbygning af distribution, jura, dokumentation og forhandlinger. Nicheproduktionen udgør ofte kun en del af deres samlede produktion og denne gruppe er den mindste blandt vækstlandbrug, men er blevet mere fremtrædende i de seneste 10 år.

Landsdækkende kvantitative undersøgelser har vist, at fordelingen mellem bulk, multibrug og value-added ca. er 70/20/10, men at de nye grupper, som multibrug og value-added, er i vækst, selvom finanskrisen har begrænset udviklingen for en tid. Det er vores vurdering, at de to sidstnævnte grupper, på baggrund af interview med vækstlandmænd og deres forventninger til fremtiden, vil udgøre en større andel af bedrifter frem mod 2020.

Nedenfor beskrives erhvervets aktuelle struktur, og der gøres nogle betragtninger om, hvordan fremtiden udvikler sig.

Ejendomme og bedrifter

En landbrugsbedrift kan bestå af en eller flere ejendomme, jf. landbrugsloven. I 2007 var der 133.200 ejendomme, som var registreret som landbrug - heraf 35.600 under 5 ha.

Det er især størrelsesgrupperne 10 - 20 ha, 20 - 30 ha og 30 - 50 ha, der har oplevet en stor nedgang i antallet, mens der er fremgang i antallet af ejendomme over 50 ha.

I 2007 var der 44.600 jordbrugsbedrifter, jfr. tabel 1.
Forskellen mellem de to opgørelser er især:

- Ingen egentlig landbrugsdrift på mange af de helt små ejendomme
- Bortforpagtning af jorden på mange af de lidt større ejendomme
- Flere ejendomme ejes af samme ejer og drives sammen.

Tabel 1. Ejendomme/bedrifter 2007

	Ejendomme	Jordbrugsbedrifter
Under 5 ha	35.600	1.700
5-10 ha	25.300	8.800
10-20 ha	24.800	8.400
20-30 ha	14.200	4.800
30-50 ha	15.400	5.600
50-100 ha	13.700	7.100
Over 100 ha	4.200	8.200
I alt	133.200	44.600

De nyeste tal fra 2010 viser, at strukturudviklingen fortsætter i retning af færre bedrifter.

Tabel 1.b Ejendomme/bedrifter 2010

	Ejendomme	Jordbrugsbedrifter
Under 5 ha		1.099
5-10 ha		8.031
10-20 ha		7.785
20-30 ha		4.304
30-50 ha		4.896
50-100 ha		5.925
Over 100 ha		8.079
I alt	*85.666	40.119

Kilde: Danmarks Statistik

*SKAT optælling via L&F

Opdeles gruppen af landbrug over 100 ha yderligere, ses det, at antallet af landbrug over 200 ha er i vækst. Det er den eneste gruppe, som har et stigende landbrugsareal. I denne gruppe er det især gruppen over 400 ha, der er vokset, hvilket understreger, at strukturudviklingen fortsætter i retning af koncentration på færre og større bedrifter.

Tabel 1.c Landbrugsareal fordelt på ha størrelse

	Landbrugsareal				
	1995-99	2007	2008	2009	2010
absolutte tal, 1.000 ha:					
under 5 ha	2	2	2	2	3
5-10 ha	71	62	59	61	58
10-20 ha	188	119	115	106	112
20-30 ha	210	117	120	110	106
30-50 ha	428	214	203	191	191
50-100 ha	828	503	470	428	426
100-200 ha over	593	770	739	720	702
200 ha	330	845	926	975	1048
I alt	2.650	2.630	2.634	2.591	2646

Kilde: Danmarks Statistik

31 pct. af landbrugsjorden er forpagtet i 2010, og andelen er stigende. I modsætning til flertallet af de andre EU-lande er der kun få gårdforpagtninger i Danmark (2 pct. af bedrifterne), hvor hele ejendommen er forpagtet. Det hænger sammen med selvejets udbredelse. Hovedparten af aftalerne er jordforpagtninger - oftest med en relativ kort løbetid. Halvdelen af samtlige brug har tilforpagtet jord i 2010, jf. tabel 2.

Tabel 2. Forpagtet areal

	1995-99	2007	2010
I alt, 1.000 ha	656	780	826
Pct. af dyrket areal	25	29	31
Antal brug med tilforpagtning, 1.000	28	22	20
Pct. af samtlige brug	47	49	47
Ha pr. forpagtning	23	36	42

Kilde: Danmarks Statistik, Statistikbanken

Spredning på andre erhvervsaktiviteter

Der er opstået en øget mangfoldighed i erhvervet, hvilket også ses i de tre typer tidligere beskrevet af markedschefen for Vækstlandbrug. Erhvervsaktiviteterne strækker fra maskinstationsvirksomhed, som ligger tæt på det egentlige landbrug, til rideskoler, kenneler, gårdbutikker og turisme samt kunst- håndværk, som adskiller sig mere fra det traditionelle landbrug. Oplevelsesøkonomi i form af salg af naturydelser vinder også udbredelse. Vindmøller og biogasanlæg er andre områder i vækst.

Tabel 3. Mangfoldighed

Bedrifter med andre erhvervsaktiviteter	1998	2007	2010	*Ændring ,pct
Maskinstation	3.380	4.929	6.399	89 %
Landboturisme	396	466	475	20 %
Gårdbutikker	660	1.214	1.855	181 %
Rideskole	240	317	406	69 %
<u>Andre erhverv</u>	<u>2.869</u>	<u>4.405</u>	<u>2.925</u>	<u>2 %</u>
I alt	6.652	9.716	12.060	81 %
Do. i pct. af alle	11	22		

Kilde: Statistikbanken, DST
*1998-2010

Gennem det sidste årti er antallet af bedrifter med disse andre aktiviteter øget fra 6.700 til 12.000 i 2010 eller til næsten hver tredje bedrift, jf. tabel 3. Fortsætter denne udvikling i samme takt, vil op mod halvdelen af bedrifterne om 10 år være i samme situation (se evt. markedschefens vurdering af fremtidens typer af vækstlandbrug på side 3).

Relativt har indtjeningen fra disse aktiviteter størst betydning for de mindre brug med op mod en fjerdedel af omsætningen. Men vurderet ud fra det samlede aktivitetsomfang, så tegner de arealmæssigt store brug sig for mere end halvdelen af den samlede omsætning.

I denne sammenhæng er det interessant, at værdien af aktiver under andre erhverv og andre aktiver fortsat er stigende, men konkrete investeringstyper og beløb kan ikke identificeres i statistikken.

Fremskrivning af bedriftsstrukturen til 2015/2020

L&Fs sekretariat har opdateret vores strukturfremskrivning til 2015/2020. Den tidligere fremskrivning tog udgangspunkt i udviklingen op gennem 1990'erne. En sammenligning med den faktiske udvikling viste, at vores fremskrivning undervurderede udviklingen. Derfor er nu inddraget de seneste år i prognosegrundlaget. Det er en periode præget af stor investeringsaktivitet og en hurtig strukturudvikling. Sammenlignet med den tidligere fremskrivning til 2015, er resultatet nu 3.000 færre heltidsbrug i 2015 og 400 flere deltidsbrug.

Der er lagt en beskeden vækst i både mælke- og svineproduktionen til grund for fremskrivningerne. Hovedresultaterne fremgår af tabel 4 på næste side.

Der ventes et årligt fald i bedriftsantallet på godt 5 pct. nogenlunde ligeligt fordelt på heltids- og deltidsbrug. Det samlede antal brug falder til 29.000 i år 2015, hvoraf knap 10.000 er heltidsbrug og godt 19.000 deltidsbrug. Det dyrkede areal ventes reduceret med årligt 10.000 ha. Heltidsbrugene ventes at dyrke 82 pct. af arealet i 2015 mod 72 pct. i 2006, og det gennemsnitlige areal pr. bedrift øges fra 119 ha til 220 ha. Deltidsbedrifternes areal ventes at stabilisere sig på 25 ha.

Tabel 4. Bedrifter og landbrugsareal, prognose 2007

	2006	2015	Årlig ændring, pct.
Jordbrugsbedrifter i alt	47.400	29.000	-5,3
Heraf deltids	30.900	19.300	-5,1
heltids	16.500	9.700	-5,7
Dyrket areal, 1.000 ha	2.711	2.615	-0,4
Heraf heltids	1.958	2.133	1,0
deltids	752	483	-4,8
Areal pr. bedrift, ha	57	90	5,2
Heraf heltids	119	220	7,1
deltids	24	25	0,3

L&F udarbejdede fornylig en prognose frem mod 2020, som var en lineær fremskrivning af den tidligere prognose. Resultaterne er præsenteret i tabel 4b sammen med 2010-tal. Der ventes i den seneste opdaterede prognose fortsat et årligt fald i bedriftsantallet på knap 5 pct. nogenlunde ligeligt fordelt på heltids- og deltidsbrug.

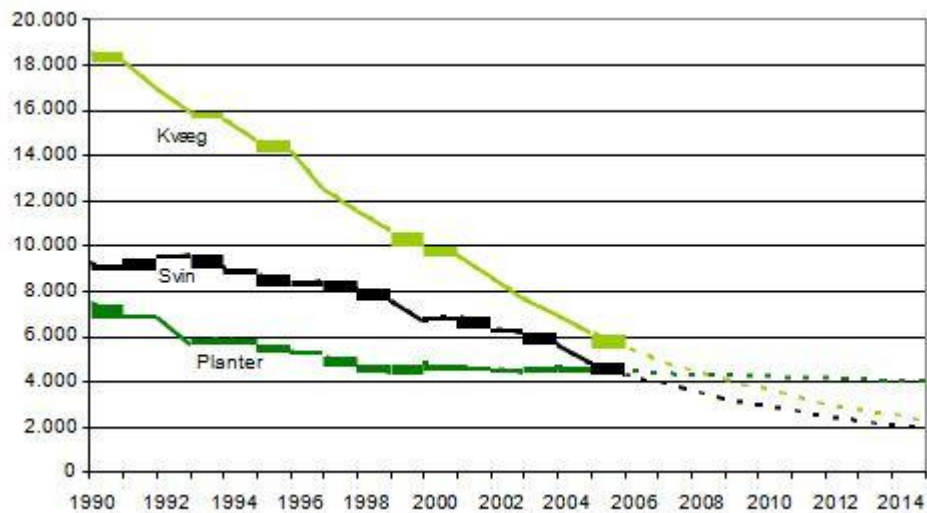
Tabel 4b Bedrifter og landbrugsareal, prognose 2011

	2010	2020	Årlig ændring, pct.
Jordbrugsbedrifter i alt	40.000	22.100	-4,5 %
Heraf deltids	27.600	15.000	-4,6 %
heltids	12.400	7.100	-4,3 %

Kilde: Danmarks Statistik, Økonomi database VFL samt L&F prognose

Udviklingen for heltidsbrug med kvæg, svin og planteavl er vist i figur 1. Antallet af heltidsbrug med kvæg ventes reduceret fra 5.500 i 2006 til 2.300 i 2015 svarende til en årlig nedgang på 9 pct. Herudover vil der være et antal deltidsbrug især inden for kødkvægholdet.

Figur 1. Antal heltidsbedrifter 1990-2015



Antal heltidsbrug med svin falder fra 3.300 i 2006 til 1.500 i 2015. Det er også en reduktion på 9 pct. årligt med det største fald for slagtesvin.

Antallet af plantebrug falder fra 4.400 i 2006 til 4.000 i 2015, når der tages udgangspunkt i udviklingen i referenceårene. Det mere begrænsede fald i antallet af plantebrug skyldes delvist, at der årligt har været en tilgang fra husdyrbrug, som har valgt at udsætte husdyrene. Samtidig undervurderes strukturudviklingen i plantebrugene, idet antallet af selvstændige bedrifter typisk er opretholdt ved de mange pasningsaftaler. Hvis pasningsaftalerne fremadrettet afløses af driftsselskaber, som forestår både driftsledelsen og det praktiske arbejde og bl.a. udarbejder en fælles ansøgning om enkeltbetaling, så vil strukturerne kunne ændres mærkbart - også for plantebrugene.

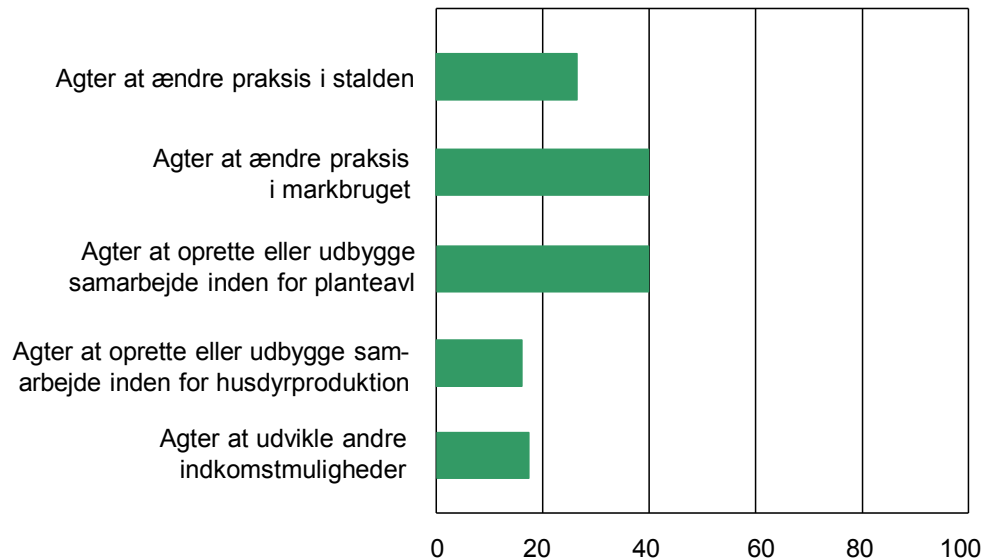
Ud over nævnte brug giver fremskrivningen 400 heltidsbrug med fjerkræ i 2015 og 900 brug med pelsdyr.

I bilagstabellerne er vist flere resultater fra fremskrivningerne. Det har ikke været muligt at fremskaffe figurer med fremskrivninger til 2020 fra L&F.

Nye tendenser i strukturudviklingen

Landmændenes villighed til at forandre på driften blev belyst ved L&F medlemsundersøgelsen 2007. Her blev der bl.a. spurgt, om brugeren agter at oprette eller udbygge samarbejdet med andre brug inden for planteavl eller husdyrbrug. Hele 40 pct. agter at udvide samarbejdet i planteavlen, mens knap 20 pct. vil øge samarbejdet inden for husdyrholdet. Når der tages højde for, at det kun er halvdelen af alle brug, der har husdyr, så er andelen ligeså stor i husdyrsektoren som i planteavlen jf. figur 2.

Figur 2. Forandringer i driften/samarbejdet, pct.



På en workshop i Skejby 2007 med deltagelse af lokale konsulenter fra hele landet og den faglige ledelse fra fagkontorerne blev bl.a. drøftet, hvordan resultaterne af fremskrivningen passer med rådgivernes forventninger til udviklingen. Der er naturligvis delte meninger om fremtiden; men tendensen er nærmest en forventning om endnu større husdyrenheder end fremskrivningen viser.

I et indlæg fra en lokal rådgiver om kvægbedriften i 2015 blev der talt om kvægbrugsvirksomheder med 1.200 – 1.500 køer og familiebrug med 300 - 500 køer.

På et visionsseminar i april, afholdt af Dansk Svineproduktion 2007, blev der talt om sohold på op mod 4.000 søer frem mod 2020 som normen fremadrettet for at klare sig i den internationale konkurrence.

Både finansiering og organisering af disse store husdyrbrug er centrale temaer i de videre overvejelser.

Ved siden af disse storbrug må ventes mindre brug med forskellige specialproduktioner - herunder økologi. Ligeledes vil der opstå virksomheder med anden erhvervsaktivitet end traditionelt landbrug, og der vil være hobbybrug, der hovedsagelig tjener som bolig for familien.

Bilagstabeller

Bilagstabel 1. Malkekvæg 2006

	2006	2015	Årlig ændring, pct.
Antal besætninger	5.943	2.700	-8,4
Gns. besætningsstørrelse	93	174	7,3
Malkekobestand, 1.000 stk.	550	470	-1,7
Indvejet mælk, mio. kg	4.492	4.627	0,3
Indvejet mælk, kg pr. ko	8.163	9.838	2,1

Tallene for malkekvæg, opdateret med skøn for 2010, peger fortsat i samme retning med færre og større malkekvægsbesætninger.

Bilagstabel 1. Malkekvæg 2010 (skøn)

	2010	2015	Årlig ændring, pct.
Antal besætninger	3.953	2.700	-6,3
Gns. besætningsstørrelse	132	174	6,4
Malkekobestand, 1.000 stk.	573	470	-3,6
Indvejet mælk, mio. kg	4.736	4.627	-0,5
Indvejet mælk, kg pr. ko	9.079	9.838	-1,6

Kilde: ØDB VFL, Mejeristatistik, L&F

Bilagstabel 2. Svineholdet

	2006	2015	Årlig ændring, pct.
Antal svinebesætninger	7.842	3.200	-9,5
Gns. besætningsstørrelse	1.704	4.430	11,2
Svinebestand, 1.000 stk.	13.361	14.175	0,7
Indeks svineproduktion	100	112	1,3

Tallene for svinehold, opdateret med skøn for 2010, peger fortsat i samme retning med færre og større svineholdsbesætninger.

Bilagstabel 2. Svineholdet 2010 (skøn)

	2010	2015	Årlig ændring, pct.
Antal svinebesætninger	5.042	3.200	-7,3
Gns. besætningsstørrelse	2.422	4.430	16,6
Svinebestand, 1.000 stk.	12.208	14.175	3,2

Kilde: ØDB VFL, Danmarks Statistik, L&F

Bilagstabel 3. Forventet udvikling i antallet af heltidslandbrug opdelt på bedriftstyper

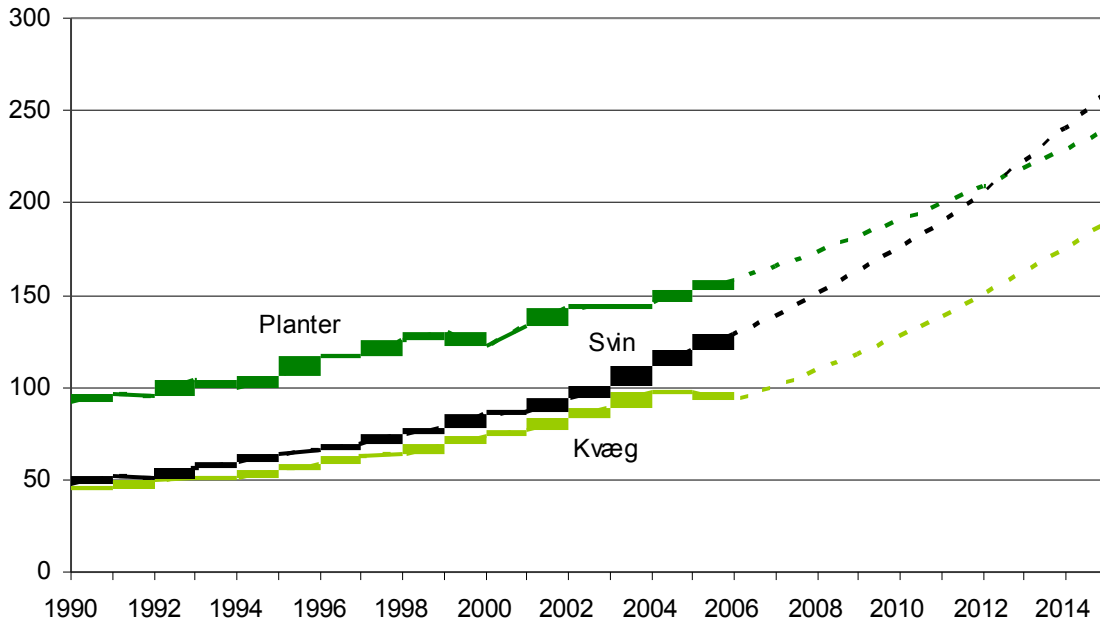
	2006	2015	Pct. ændring pr. år 2006-15
Heltidsbrug i alt	15.300	9.100	-5,6
Heraf kvæg	5.500	2.300	-9,2
søer og smågrise	1.200	500	-9,3
søer og slagtesvin	1.200	600	-7,4
slagtesvin	1.100	400	-10,6
fjerkræ	700	400	-6,0
mink	1.100	900	-2,2
planter	4.400	4.000	-1,1

Kilde: Danmarks Statistik, Fødevarøkonomisk Institut samt egne beregninger

Bilagstabel 4. Landbrugsbedrifter efter arbejdsforbrug

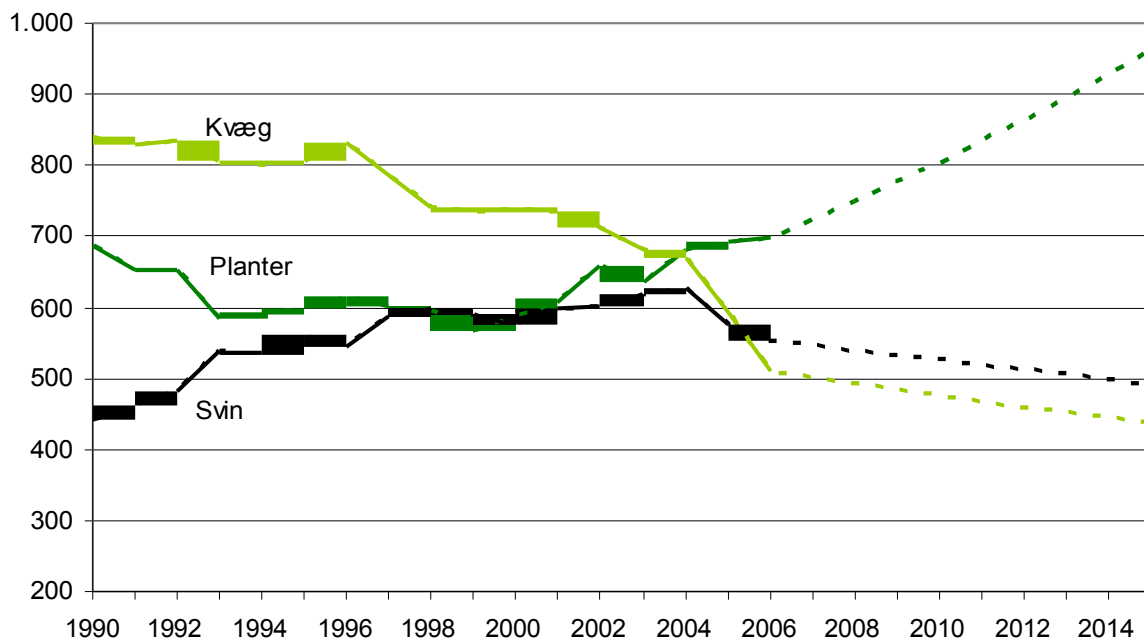
Antal helårsarbejdere pr. bedrift	2006	2015	Årlig ændring, pct.
Under 1	22.700	18.400	-2,3
1-2	7.300	3.500	-7,6
2-3	4.700	2.300	-7,8
3 og derover	3.400	3.300	-0,3
I alt	38.000	27.500	-3,5
Antal helårsarbejdere	52.000	37.000	-3,6
Helårsarbejdere/bedrift	1,37	1,36	-0,1

Bilagstabel 5. Areal pr. heltidsbedrift, ha. 1990-2015



Kilde: Fødevarøkonomisk Institut og egne beregninger. Svin er inklusive fjerkræ.

Bilagstabel 6. Areal på heltidslandbrug, 1.000 ha. 1990-2015



Kilde: Fødevarøkonomisk Institut og egne beregninger. Svin er inklusive fjerkræ.